

ГЛАВА 2.
Методический анализ результатов ЕГЭ¹
по географии
(наименование учебного предмета)

РАЗДЕЛ 1. ХАРАКТЕРИСТИКА УЧАСТНИКОВ ЕГЭ
ПО УЧЕБНОМУ ПРЕДМЕТУ

1.1.Количество участников ЕГЭ по учебному предмету (за 3 года)

Таблица 0-1

2023 г.		2024 г.		2025 г.	
чел.	% от общего числа участников	чел.	% от общего числа участников	чел.	% от общего числа участников
0	0 %	0	0 %	2	3 %

1.2.Процентное соотношение юношей и девушек, участвующих в ЕГЭ (за 3 года)

Таблица 0-2

Пол	2023 г.		2024 г.		2025 г.	
	чел.	% от общего числа участников	чел.	% от общего числа участников	чел.	% от общего числа участников
Женский	-	-	-	-	1	3 %
Мужской	-	-	-	-	1	4 %

1.3. Количество участников экзамена в регионе по категориям (за 3 года)

Таблица 0-3

Категория участника	2023 г.		2024 г.		2025 г.	
	чел.	% от общего числа	чел.	% от общего числа	чел.	% от общего числа

¹ При заполнении разделов Главы 2 следует использовать массив результатов основного дня основного периода ЕГЭ

		участников		участников		участников
ВТГ, обучающихся по программам СОО	-	-	-	-	2	3 %
ВТГ, обучающихся по программам СПО	-	-	-	-	-	-
ВПЛ	-	-	-	-	-	-

1.4.Количество участников экзамена в регионе по типам² ОО

Таблица 0-4

№ п/п	Категория участника	2023 г.		2024 г.		2025 г.	
		чел.	% от общего числа участников	чел.	% от общего числа участников	чел.	% от общего числа участников
1.	выпускники лицеев и гимназий	-	-	-	-	-	-
2.	выпускники СОШ	-	-	-	-	2	3 %
	...						

1.5.Количество участников ЕГЭ по учебному предмету по АТЕ региона

Таблица 0-5

№ п/п	Наименование АТЕ	Количество участников ЕГЭ по учебному предмету	% от общего числа участников в регионе
1.			
...			

1.6. Прочие характеристики участников экзаменационной кампании (при наличии)

² Перечень категорий ОО может быть уточнен / дополнен с учетом специфики региональной системы образования

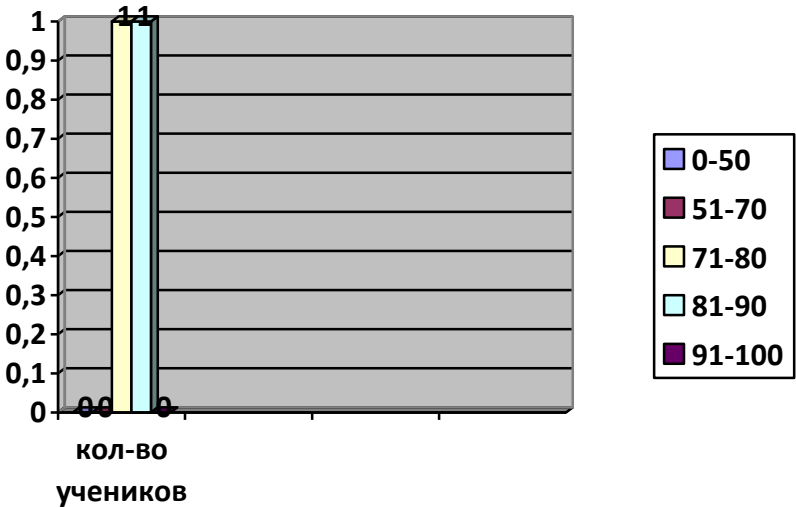
1.7. ВЫВОДЫ о характере изменения количества участников ЕГЭ по учебному предмету

На основе приведенных в разделе данных отмечается динамика количества участников ЕГЭ по предмету в целом, по отдельным категориям, видам образовательных организаций, АТЕ и др.; демографическая ситуация, изменение нормативных правовых документов, форс-мажорные обстоятельства в регионе и прочие обстоятельства, существенным образом повлиявшие на изменение количества участников ЕГЭ по предмету.

Количество участников ЕГЭ по географии в 2023 и 2024 гг. отсутствовало, в 2025 году экзамен сдавали 2 выпускника школы (3 % от общего числа участников). Среди участников — 1 юноша и 1 девушка. Таким образом, наблюдается возобновление интереса к предмету, однако число сдающих остаётся крайне низким, что указывает на выбор географии ограниченным кругом обучающихся, преимущественно мотивированных для поступления в вузы, где данный предмет требуется при поступлении.

РАЗДЕЛ 2. ОСНОВНЫЕ РЕЗУЛЬТАТЫ ЕГЭ ПО ПРЕДМЕТУ

2.1. Диаграмма распределения тестовых баллов участников ЕГЭ по предмету в 2025 г. (количество участников, получивших тот или иной тестовый балл)



2.2. Динамика результатов ЕГЭ по предмету за последние 3 года

Таблица 0-6

№ п/п	Участников, набравших балл	Год проведения ГИА		
		2023 г.	2024 г.	2025 г.
1.	ниже минимального балла ³ , %	-	-	-
2.	от минимального балла до 60 баллов, %	-	-	-
3.	от 61 до 80 баллов, %	-	-	1

³ Здесь и далее: минимальный балл – установленное Рособранзором минимальное количество баллов ЕГЭ, подтверждающее освоение образовательной программы среднего общего образования (по учебному предмету «русский язык» для анализа берется минимальный балл 24).

№ п/п	Участников, набравших балл	Год проведения ГИА		
		2023 г.	2024 г.	2025 г.
4.	от 81 до 100 баллов, %	-	-	1
5.	Средний тестовый балл	-	-	79

2.3. Результаты ЕГЭ по учебному предмету по группам участников экзамена с различным уровнем подготовки

2.3.1. в разрезе категорий участников ЕГЭ

Таблица 0-7

№ п/п	Категории участников	Доля участников, у которых полученный тестовый балл			
		ниже минимального	от минимального балла до 60 баллов	от 61 до 80 баллов	от 81 до 100 баллов
1.	ВТГ, обучающиеся по программам СОО	0	0	1	1
2.	ВТГ, обучающиеся по программам СПО	-	-	-	-
3.	ВПЛ	-	-	-	-
4.	Участники экзамена с ОВЗ	-	-	-	-

2.3.2. в разрезе типа ОО⁴

Таблица 0-8

№ п/п	Тип ОО	Количество участников, чел.	Доля участников, получивших тестовый балл			
			ниже минимального	от минимального до 60 баллов	от 61 до 80 баллов	от 81 до 100 баллов
1.	СОШ	2	0	0	1	1
...	Лицеи, гимназии	-	-	-	-	-
	...	-	-	-	-	-

⁴ Перечень категорий ОО дополняется / уточняется в соответствии со спецификой региональной системы образования

2.3.3. юношей и девушек

Таблица 0-9

№ п/п	Пол	Количество участников, чел.	Доля участников, получивших тестовый балл			
			ниже минимального	от минимального до 60 баллов	от 61 до 80 баллов	от 81 до 100 баллов
1.	женский	1	0	0	1	0
2.	мужской	1	0	0	0	1

2.3.4. в сравнении по АТЕ

Таблица 0-10

№ п/п	Наименование АТЕ	Количество участников, чел.	Доля участников, получивших тестовый балл			
			ниже минимального	от минимального до 60 баллов	от 61 до 80 баллов	от 81 до 100 баллов
1.						
	...					

2.4. Выделение перечня ОО, продемонстрировавших наиболее высокие и низкие результаты ЕГЭ по предмету

2.4.1. Перечень ОО, продемонстрировавших наиболее высокие результаты ЕГЭ по предмету

Выбирается⁵ от 5 до 15% от общего числа ОО в субъекте Российской Федерации, в которых:

- **доля участников ЕГЭ-ВТГ, получивших от 81 до 100 баллов, имеет максимальные значения (по сравнению с другими ОО субъекта Российской Федерации);**

Примечание: при необходимости по отдельным предметам можно сравнивать и доли участников ЕГЭ-ВТГ, получивших от 61 до 80 баллов.

- **доля участников ЕГЭ-ВТГ, не достигших минимального балла, имеет минимальные значения (по сравнению с другими ОО субъекта Российской Федерации)**

⁵ Сравнение результатов по ОО проводится при условии количества ВТГ от ОО более 10 человек.

№ п/п	Наименование ОО	Количество ВТГ, чел.	Доля ВТГ, получивших тестовый балл			
			от 81 до 100 баллов	от 61 до 80 баллов	от минимального балла до 60 баллов	ниже минимального
1.	МБОУ «Школа № 3» г.о. Самара	2	1	1	0	0
	...					

2.4.2. Перечень ОО, продемонстрировавших низкие результаты ЕГЭ по предмету

Выбирается⁶ от 5 до 15% от общего числа ОО в субъекте Российской Федерации, в которых:

- *доля участников ЕГЭ-ВТГ, не достигших минимального балла, имеет максимальные значения (по сравнению с другими ОО субъекта Российской Федерации);*
- *доля участников ЕГЭ-ВТГ, получивших от 61 до 100 баллов, имеет минимальные значения (по сравнению с другими ОО субъекта Российской Федерации).*

№ п/п	Наименование ОО	Количество ВТГ, чел.	Доля ВТГ, получивших тестовый балл			
			ниже минимального	от минимального балла до 60 баллов	от 61 до 80 баллов	от 81 до 100 баллов
1.	МБОУ «Школа № 3» г.о. Самара	2	1	1	0	0
	...					

2.5. ВЫВОДЫ о характере изменения результатов ЕГЭ по предмету

*На основе приведенных в разделе показателей фиксируются **значимые изменения** в результатах ЕГЭ 2025 г. по учебному предмету относительно результатов ЕГЭ 2023 г. и 2024 г., приводятся гипотезы о причинах отмеченных значимых изменений результатов ЕГЭ.*

⁶ Сравнение результатов по ОО проводится при условии количества участников экзамена по предмету более 10 человек.

Результаты участников 2025 года показали отсутствие учащихся, не преодолевших минимальный порог. Один обучающийся получил от 61 до 80 тестовых баллов, второй — от 81 до 100 тестовых баллов, при этом средний тестовый балл составил 79. Таким образом, можно отметить достаточно высокий уровень подготовки выпускников, сдававших ЕГЭ по географии, что говорит о качественной работе по освоению предмета. В то же время выбор предмета небольшим числом обучающихся не позволяет объективно судить о динамике результатов в сопоставлении с предыдущими годами, когда участников не было.

Раздел 3. АНАЛИЗ РЕЗУЛЬТАТОВ ВЫПОЛНЕНИЯ ЗАДАНИЙ КИМ⁷

3.1. Анализ выполнения заданий КИМ

Анализ выполнения КИМ проводится на основе всего массива результатов участников основного дня основного периода ЕГЭ по учебному предмету в субъекте Российской Федерации вне зависимости от выполненного участником экзамена варианта КИМ.

Анализ проводится в соответствии с методическими традициями предмета и особенностями экзаменационной модели по предмету (например, по группам заданий одинаковой формы, по видам деятельности, по тематическим разделам и т.п.).

Анализ может проводиться в контексте основных направлений / приоритетов развития региональной системы общего образования.

Анализ проводится не только на основе среднего процента выполнения и среднего процента от общего числа участников, получивших каждый первичный балл за выполнение каждого задания⁸, но и на основе результатов выполнения каждого задания группами участников ЕГЭ с разными уровнями подготовки (не достигшие минимального балла, группы с результатами от минимального балла до 60, от 61 до 80 и от 81 до 100 т.б.). Рекомендуется рассматривать задания, проверяющие один и тот же элемент содержания / вид деятельности, в совокупности с учетом их уровней сложности.

При статистическом анализе выполнения заданий, система оценивания которых предполагает оценивание по нескольким критериям (например, в КИМ по русскому языку задание с развернутым ответом предполагает оценивание по нескольким критериям), следует считать единицами анализа отдельные критерии.

⁷ При формировании отчетов по иностранным языкам рекомендуется выделять отдельные подразделы по устной и по письменной частям экзамена.

⁸ Для заданий с политомической оценкой

3.1.1. Статистический анализ выполнения заданий КИМ в 2025 году

3.1.1.1. Основные статистические характеристики выполнения заданий КИМ в 2025 году

Основные статистические характеристики выполнения заданий в целом представлены в Таб.2-13. Информация о результатах оценивания выполнения заданий, в том числе в разрезе данных о получении того или иного балла по критерию оценивания выполнения каждого задания КИМ представлена в Таб. 2-14.

Таблица 0-13

Номер задания в КИМ	Проверяемые элементы содержания / умения	Уровень сложности задания	Процент выполнения задания в субъекте Российской Федерации ⁹ в группах участников экзамена с разными уровнями подготовки				
			средний, %	в группе не преодолевших минимальный балл, %	в группе от минимального до 60 т.б.	в группе от 61 до 80 т.б.	в группе от 81 до 100 т.б.
1	Источники географической информации. Карта как источник географической информации.	Б	100 %	-	-	100 %	100 %
2	Атмосфера и климат Земли.	Б	100 %	-	-	100 %	100 %
3	Агроклиматические ресурсы. Природно-ресурсный потенциал России.	Б	100 %	-	-	100 %	100 %
4	Гидросфера и водные ресурсы. Мировой океан. Закономерности распространения основных форм рельефа на поверхности Земли.	Б	100 %	-	-	100 %	100 %

⁹ Вычисляется по формуле $p = \frac{N}{n \cdot m} \cdot 100\%$, где N – сумма первичных баллов, полученных всеми участниками группы за выполнение задания, n – количество участников в группе, m – максимальный первичный балл за задание.

Номер задания в КИМ	Проверяемые элементы содержания / умения	Уровень сложности задания	Процент выполнения задания в субъекте Российской Федерации ⁹ в группах участников экзамена с разными уровнями подготовки				
			средний, %	в группе не преодолевших минимальный балл, %	в группе от минимального до 60 т.б.	в группе от 61 до 80 т.б.	в группе от 81 до 100 т.б.
5	Тектоника литосферных плит. Тектонические структуры. Взаимосвязь тектонических структур и форм рельефа. Закономерности распространения основных форм рельефа. Эндогенные и экзогенные процессы рельефообразования. Антропогенный рельеф. Атмосфера и климат Земли. Гидросфера и водные ресурсы. Мировой океан как часть гидросферы. Почвы и земельные ресурсы мира. Природные комплексы как системы, их компоненты и свойства. Особенности природно-ресурсного капитала, населения, хозяйства крупных стран мира. Географические районы России.	Б	100 %	-	-	100 %	100 %
6	Размещение населения России. Основная полоса расселения. Крупнейшие городские агломерации России.	Б	100 %	-	-	100 %	100 %

Номер задания в КИМ	Проверяемые элементы содержания / умения	Уровень сложности задания	Процент выполнения задания в субъекте Российской Федерации ⁹ в группах участников экзамена с разными уровнями подготовки				
			средний, %	в группе не преодолевших минимальный балл, %	в группе от минимального до 60 т.б.	в группе от 61 до 80 т.б.	в группе от 81 до 100 т.б.
7	Структура занятости населения в странах с различным уровнем социально-экономического развития. Отраслевая, территориальная и функциональная структура мирового хозяйства.	Б	100 %	-	-	100 %	100 %
8	Воспроизводство населения, его типы и особенности в странах с различным уровнем социально-экономического развития. Возрастной и половой состав населения мира. Качество жизни населения. Ожидаемая продолжительность жизни и её различия.	Б	100 %	-	-	100 %	100 %

Номер задания в КИМ	Проверяемые элементы содержания / умения	Уровень сложности задания	Процент выполнения задания в субъекте Российской Федерации ⁹ в группах участников экзамена с разными уровнями подготовки				
			средний, %	в группе не преодолевших минимальный балл, %	в группе от минимального до 60 т.б.	в группе от 61 до 80 т.б.	в группе от 81 до 100 т.б.
9	Ведущие страны – экспортёры основных видов промышленной и сельскохозяйственной продукции. Основные международные магистрали и транспортные узлы. Специализация и особенности промышленного производства в России. АПК России. Транспортная система России.	Б	50 %	-	-	0 %	100 %
10	Численность населения России, её динамика. Специализация и особенности промышленного производства в России. АПК России.	Б	100 %	-	-	100 %	100 %
11	Карта как источник географической информации. Атмосфера и климат Земли.	Б	100 %	-	-	100 %	100 %

Номер задания в КИМ	Проверяемые элементы содержания / умения	Уровень сложности задания	Процент выполнения задания в субъекте Российской Федерации ⁹ в группах участников экзамена с разными уровнями подготовки				
			средний, %	в группе не преодолевших минимальный балл, %	в группе от минимального до 60 т.б.	в группе от 61 до 80 т.б.	в группе от 81 до 100 т.б.
12	Воспроизводство населения. Демографическая политика. Сущность и географические закономерности глобального процесса урбанизации. Миграции населения. Международное географическое разделение труда. Отрасли между народной специализации. Международная экономическая интеграция.	Б	100 %	-	-	100 %	100 %
13	Геологическая хронология. Этапы геологической истории земной коры.	Б	100 %	-	-	100 %	100 %
14	Карта как источник географической информации.	Б	100 %	-	-	100 %	100 %
15	Ресурсообеспеченность.	Б	100 %	-	-	100 %	100 %
16	Численность населения России, её динамика.	Б	100 %	-	-	100 %	100 %

Номер задания в КИМ	Проверяемые элементы содержания / умения	Уровень сложности задания	Процент выполнения задания в субъекте Российской Федерации ⁹ в группах участников экзамена с разными уровнями подготовки				
			средний, %	в группе не преодолевших минимальный балл, %	в группе от минимального до 60 т.б.	в группе от 61 до 80 т.б.	в группе от 81 до 100 т.б.
17	Особенности географического положения, природы, населения и хозяйства крупных стран мира. Основные типы стран. Формы правления стран мира, особенности их пространственного размещения. Формы государственного устройства и их распространение в мире. География религий в современном мире.	П	100 %	-	-	100 %	100 %
18	Географические районы России. Современные тенденции изменения отраслевой и территориальной структуры хозяйства России.	В	100 %	-	-	100 %	100 %
19	Городское и сельское расселение.	П	100 %	-	-	100 %	100 %
20	Городское и сельское расселение.	Б	100 %	-	-	100 %	100 %

Номер задания в КИМ	Проверяемые элементы содержания / умения	Уровень сложности задания	Процент выполнения задания в субъекте Российской Федерации ⁹ в группах участников экзамена с разными уровнями подготовки				
			средний, %	в группе не преодолевших минимальный балл, %	в группе от минимального до 60 т.б.	в группе от 61 до 80 т.б.	в группе от 81 до 100 т.б.
21	География в современном мире. Географическая среда как сфера взаимодействия общества и природы. Население мира. Мировое хозяйство. Регионы и страны мира. Место России в современном мире. Глобальные проблемы человечества.	Б	100 %	-	-	100 %	100 %
22	География в современном мире. Географическая среда как сфера взаимодействия общества и природы. Население мира. Мировое хозяйство. Регионы и страны мира. Место России в современном мире. Глобальные проблемы человечества.	Б	100 %	-	-	100 %	100 %
23	География в современном мире. Географическая среда как сфера взаимодействия общества и природы. Население мира. Мировое хозяйство. Регионы и страны мира. Место России в современном мире. Глобальные проблемы человечества.	П	50 %	-	-	100 %	0 %
24	Качество жизни населения.	П	75 %	-	-	50 %	100 %

Номер задания в КИМ	Проверяемые элементы содержания / умения	Уровень сложности задания	Процент выполнения задания в субъекте Российской Федерации ⁹ в группах участников экзамена с разными уровнями подготовки				
			средний, %	в группе не преодолевших минимальный балл, %	в группе от минимального до 60 т.б.	в группе от 61 до 80 т.б.	в группе от 81 до 100 т.б.
25	Сельское хозяйство мира.	П	75 %	-	-	50 %	100 %
26	Географическая среда как сфера взаимодействия общества и природы. Население мира. Мировое хозяйство. Регионы и страны мира. Место России в современном мире. Глобальные проблемы человечества.	В	25 %	-	-	50 %	0 %
27	Географическая среда как сфера взаимодействия общества и природы. Население мира. Мировое хозяйство. Регионы и страны мира. Место России в современном мире. Глобальные проблемы человечества.	В	50 %	-	-	0 %	100 %
28	Карта как источник географической информации.	В	100 %	-	-	100 %	100 %
29	Географическая среда как сфера взаимодействия общества и природы. Мировое хозяйство. Регионы и страны мира. Место России в современном мире. Глобальные проблемы человечества.	В	100 %	-	-	100 %	100 %

Таблица 0-14

Номер задания / критерия оценивания в КИМ	Количество полученных первичных баллов	Процент участников экзамена в субъекте Российской Федерации, получивших соответствующий первичный балл за выполнения задания в группах участников экзамена с разными уровнями подготовки			
		в группе не преодолевших минимальный балл, %	в группе от минимального до 60 т.б., %	в группе от 61 до 80 т.б., %	в группе от 81 до 100 т.б., %
1	0	-	-	0 %	0 %
1	1	-	-	100 %	100 %
2	0	-	-	0 %	0 %
2	1	-	-	100 %	100 %
3	0	-	-	0 %	0 %
3	1	-	-	100 %	100 %
4	0	-	-	0 %	0 %
4	1	-	-	100 %	100 %
5	0	-	-	0 %	0 %
5	1	-	-	0 %	0 %
5	2	-	-	100 %	100 %
6	0	-	-	0 %	0 %
6	1	-	-	100 %	100 %
7	0	-	-	0 %	0 %
7	1	-	-	100 %	100 %
8	0	-	-	0 %	0 %
8	1	-	-	100 %	100 %
9	0	-	-	100 %	0 %
9	1	-	-	0 %	100 %
10	0	-	-	0 %	0 %
10	1	-	-	100 %	100 %
11	0	-	-	0 %	0 %

Номер задания / критерия оценивания в КИМ	Количество полученных первичных баллов	Процент участников экзамена в субъекте Российской Федерации, получивших соответствующий первичный балл за выполнения задания в группах участников экзамена с разными уровнями подготовки			
		в группе не преодолевших минимальный балл, %	в группе от минимального до 60 т.б., %	в группе от 61 до 80 т.б., %	в группе от 81 до 100 т.б., %
11	1	-	-	100 %	100 %
12	0	-	-	0 %	0 %
12	1	-	-	0 %	0 %
12	2	-	-	100 %	100 %
13	0	-	-	0 %	0 %
13	1	-	-	100 %	100 %
14	0	-	-	0 %	0 %
14	1	-	-	100 %	100 %
15	0	-	-	0 %	0 %
15	1	-	-	100 %	100 %
16	0	-	-	0 %	0 %
16	1	-	-	100 %	100 %
17	0	-	-	0 %	0 %
17	1	-	-	100 %	100 %
18	0	-	-	0 %	0 %
18	1	-	-	100 %	100 %
19	0	-	-	0 %	0 %
19	1	-	-	100 %	100 %
20	0	-	-	0 %	0 %
20	1	-	-	100 %	100 %
21	0	-	-	0 %	0 %
21	1	-	-	100 %	100 %
22	0	-	-	0 %	0 %
22	1	-	-	100 %	100 %

Номер задания / критерия оценивания в КИМ	Количество полученных первичных баллов	Процент участников экзамена в субъекте Российской Федерации, получивших соответствующий первичный балл за выполнения задания в группах участников экзамена с разными уровнями подготовки			
		в группе не преодолевших минимальный балл, %	в группе от минимального до 60 т.б., %	в группе от 61 до 80 т.б., %	в группе от 81 до 100 т.б., %
23	0	-	-	0 %	100 %
23	1	-	-	100 %	0 %
24	0	-	-	0 %	0 %
24	1	-	-	100 %	0 %
24	2	-	-	0 %	100 %
25	0	-	-	0 %	0 %
25	1	-	-	100 %	0 %
25	2	-	-	0 %	100 %
26	0	-	-	0 %	100 %
26	1	-	-	100 %	0 %
26	2	-	-	0 %	0 %
27	0	-	-	100 %	0 %
27	1	-	-	0 %	0 %
27	2	-	-	0 %	100 %
28	0	-	-	0 %	0 %
28	1	-	-	0 %	0 %
28	2	-	-	100 %	100 %
29	0	-	-	0 %	0 %
29	1	-	-	0 %	0 %
29	2	-	-	0 %	0 %
29	3	-	-	100 %	100 %

Для анализа основных статистических характеристик заданий используется обобщенный план варианта КИМ по предмету (см. Спецификацию КИМ для проведения ЕГЭ по учебному предмету в 2025 году) с указанием средних по региону процентов

выполнения заданий каждой линии, каждого критерия оценивания заданий с политомической оценкой (Таб. 2-13, Таб. 2-14).

3.1.1.2. Выявление сложных для участников ЕГЭ заданий

В рамках выполнения анализа, по меньшей мере, необходимо указать линии заданий с наименьшими процентами выполнения среди них отдельно выделить задания базового уровня с процентом выполнения ниже 50, задания повышенного и высокого уровня с процентом выполнения ниже 15.

- Задания базового уровня (с процентом выполнения ниже 50)

Задание № 9

- Задания повышенного и высокого уровня (с процентом выполнения ниже 15)

Отсутствуют.

- Прочие задания

Помимо заданий указанными выше характеристиками, особенно в случаях их отсутствия, указываются прочие задания, имеющие наименьшие характеристики выполнения (в том числе и на максимальный первичный балл) или иные задания, требующие отдельного внимания по усмотрению составителя.

Задания № 23, 24, 25, 26, 27 — процент выполнения ниже, чем по основному массиву заданий.

3.1.1.3. Прочие результаты статистического анализа

Большинство заданий базового уровня усвоены прочно, ошибки связаны с отдельными темами (задание № 9). Наибольшие трудности у обучающихся вызвали задания с развёрнутым ответом (№ 23–27), требующие анализа и аргументации. Это указывает на недостаточную сформированность умений применять знания комплексно и делать выводы.

3.1.2. Содержательный анализ выполнения заданий КИМ

Содержательный анализ выполнения заданий КИМ проводится с учетом полученных результатов статистического анализа всего массива результатов основного дня основного периода экзамена по учебному предмету вне зависимости от выполненного участником экзамена варианта КИМ.

Для заданий с кратким ответом типичные ошибки анализируются на основе вееров ответов на соответствующие задания.

На основе данных, приведенных в п 3.1.1, по каждому выявленному сложному заданию:

- приводятся характеристики задания,
- приводятся типичные ошибки при выполнении этих заданий,
- проводится анализ возможных причин получения выявленных типичных ошибочных ответов и путей их устранения в ходе обучения школьников предмету в регионе¹⁰. Разбор типичных ошибок не должен сводиться только к указанию неосвоенных умений и элементов содержания.

1. Задание № 9 (базовый уровень)

Характеристика: проверяет знание особенностей промышленного производства и транспортной системы России, ведущих стран - экспортёров продукции, основных международных магистралей.

Типичные ошибки:

- 1) Ошибки в определении стран-лидеров по отдельным видам продукции;
- 2) Неумение соотнести виды транспорта с конкретными направлениями и регионами;
- 3) Недостаточная аргументация при объяснении роли отраслей.

Возможные причины: ограниченные знания в экономической и социальной географии России, слабая систематизация фактов.

Рекомендации: усилить внимание на изучение отраслей хозяйства и транспорта России, использовать карты атласов и схемы, применять задания на сопоставление данных и статистики.

¹⁰ Здесь и далее: примеры заданий приводятся только из вариантов КИМ, номера которых будут направлены в 2025 году в субъекты Российской Федерации дополнительно вместе со статистической информацией о результатах ЕГЭ по соответствующему учебному предмету

2. Задание № 23 (повышенный уровень)

Характеристика: проверяет умение рассуждать и обосновывать позицию по глобальным проблемам человечества и месту России в их решении.

Типичные ошибки:

- 1 Формальный пересказ материала без анализа;
- 2 Отсутствие причинно-следственных связей;
- 3 Неумение аргументировать выбранную позицию конкретными примерами.

Возможные причины: недостаток навыков аналитического мышления и аргументации, слабая работа с актуальными проблемами современного мира.

Рекомендации: практиковаться в написание мини-сочинений, проводить дискуссии и дебаты, использовать материалы СМИ и статистические данные для аргументации.

3. Задание № 24 и 25 (повышенный уровень)

Характеристика: проверяют умение анализировать социально-экономические показатели качества жизни населения и сельского хозяйства мира.

Типичные ошибки:

- 1) Затруднения при интерпретации статистики;
- 2) Недостаточное понимание индикаторов качества жизни;
- 3) Трудности при сравнении стран и регионов по показателям.

Возможные причины: ограниченные навыки работы с таблицами, графиками и диаграммами.

Рекомендации: организовать тренировки по анализу статистики (сравнение стран, определение тенденций), применять задания практико-ориентированного характера.

4. Задание № 26 и 27 (высокий уровень)

Характеристика: требуют комплексного анализа географической информации, построения развёрнутого аргументированного ответа.

Типичные ошибки:

- 1) Отсутствие системного подхода к анализу;
- 2) Слабая аргументация и поверхностные ответы;
- 3) Неумение использовать теоретические знания для объяснения конкретных ситуаций.

Возможные причины: недостаточная тренировка в выполнении заданий с развёрнутым ответом, слабое развитие метапредметных умений (планирование, анализ, синтез информации).

Рекомендации: использовать задания открытого типа на уроках, включать эссе и проекты, развивать умение выделять главное, структурировать ответ и аргументировать позицию.

3.1.3. Анализ метапредметных результатов обучения, повлиявших на выполнение заданий КИМ

В данном пункте рассматриваются метапредметные результаты освоения основной образовательной программы (далее – метапредметные умения), которые могли повлиять на выполнение заданий КИМ.

Согласно ФГОС СОО, должны быть достигнуты не только предметные, но и метапредметные результаты освоения основной образовательной программы, в том числе познавательные, коммуникативные, регулятивные (самоорганизация и самоконтроль).

Для проведения анализа следует использовать перечень метапредметных результатов ФГОС, приведенный в таблице 1 Кодификатора ЕГЭ по каждому учебному предмету, а также указание связей метапредметных и предметных результатов освоения основной образовательной программы из таблицы 2 Кодификатора ЕГЭ.

Анализ может проводиться по группам/подгруппам УУД, или наиболее значимым для выполнения большинства заданий УУД или группам/подгруппам УУД.

В анализе по данному пункту приводятся задания / группы заданий, на успешность выполнения которых могла повлиять слабая сформированность метапредметных умений, для каждого приведенного задания:

- указываются соответствующие метапредметные умения;*
- указываются типичные ошибки при выполнении заданий КИМ, обусловленные слабой сформированностью метапредметных умений.*

1. Познавательные УУД

Задания № 9, 24, 25, 26.

Необходимые умения:

а) анализ картографической и статистической информации;

б) выявление причинно-следственных связей;

в) умение сравнивать и классифицировать явления.

Типичные ошибки:

а) трудности при интерпретации статистики (например, по уровню жизни населения или сельскому хозяйству);

б) поверхностное сопоставление данных, отсутствие анализа;

в) неправильное выделение причин и следствий.

Вывод: недостаточная тренировка работы с таблицами, графиками, диаграммами и географическими картами.

2. Коммуникативные УУД

Задания: № 23, 26, 27.

Необходимые умения:

- а) умение излагать свои мысли в письменной форме;
- б) аргументировать выбранную позицию;
- в) использовать географические термины и понятия в ответах.

Типичные ошибки:

- а) краткие или неполные ответы, отсутствие развернутой аргументации;
- б) формальные рассуждения без приведения конкретных примеров;
- в) ограниченность знания словаря и терминологии.

Вывод: слабая сформированность культуры письменной речи и аргументации приводит к снижению качества выполнения заданий с развёрнутым ответом.

3. Регулятивные УУД

Задания: № 23–27.

Необходимые умения:

- а) планирование последовательности ответа;
- б) контроль и самопроверка при выполнении задания;
- в) распределение времени на работу.

Типичные ошибки:

- а) отсутствие структуры в развёрнутых ответах;
- б) хаотичное изложение мыслей;

в) неполное раскрытие задания из-за слабого планирования времени.

Вывод: обучающиеся не всегда владеют приёмами организации собственной деятельности, что приводит к снижению результата даже при наличии предметных знаний.

Выводы об итогах анализа выполнения заданий, групп заданий:

- *Перечень элементов содержания / умений и видов деятельности, усвоение которых всеми школьниками региона в целом можно считать достаточным*

На достаточном уровне усвоены задания базового уровня (№ 1–8, 10–22, 28–29). Выпускники уверенно справились с вопросами, проверяющими знание карты как источника географической информации, представления о климате и природных ресурсах, воспроизводстве населения, геологической истории, особенностях мирового хозяйства и глобальных проблемах. Умения работать с картографическим материалом, определять географические объекты и явления, выделять основные закономерности природных процессов и демографических характеристик можно считать сформированными. Это подтверждает хорошее усвоение теоретического материала курса географии и владение базовыми предметными знаниями.

- *Перечень элементов содержания / умений и видов деятельности, усвоение которых всеми школьниками региона в целом, школьниками с разным уровнем подготовки нельзя считать достаточным*

Наиболее серьёзные затруднения вызвали задания № 9, 23, 24, 25, 26 и 27. Недостаточно усвоены знания по промышленности и транспортной системе России, что проявилось в слабом выполнении задания № 9. Не сформированы в полной мере умения анализа и аргументации в задании № 23. Обучающиеся не смогли обосновать позицию по глобальным проблемам человечества, ограничиваясь формальными суждениями. В заданиях № 24 и 25 выявлены трудности при интерпретации статистических данных и сопоставлении социально-экономических показателей, что говорит о слабом владении навыками анализа таблиц и графиков. Наиболее серьёзные

пробелы зафиксированы в заданиях высокого уровня сложности № 26 и 27, где требуется комплексный анализ и развёрнутый аргументированный ответ: учащиеся не сумели выстроить системное рассуждение и подкрепить его примерами.

- *Выводы об изменении успешности выполнения заданий разных лет по одной теме / проверяемому умению, виду деятельности (если это возможно сделать)*

Отсутствует, так как за 3 года впервые выбрали сдавать географию.

- *Выводы о связи динамики результатов проведения ЕГЭ с использованием рекомендаций для системы образования субъекта Российской Федерации и системы мероприятий, включенных с статистико-аналитические отчеты о результатах ЕГЭ по учебному предмету в предыдущие 2-3 года.*

Полученные результаты подтверждают необходимость целенаправленной работы по развитию аналитических и коммуникативных навыков школьников. Несмотря на уверенное выполнение заданий базового уровня, сложные задания остаются проблемными, что свидетельствует о недостаточной реализации в образовательном процессе практико-ориентированного подхода и работы с заданиями открытого типа. Для улучшения ситуации требуется внедрение методических приёмов, направленных на формирование умений анализа статистики, аргументации и построения развернутого ответа, а также усиление работы по развитию познавательных, регулятивных и коммуникативных умений.

Раздел 4. РЕКОМЕНДАЦИИ ДЛЯ СИСТЕМЫ ОБРАЗОВАНИЯ СУБЪЕКТА РОССИЙСКОЙ ФЕДЕРАЦИИ

Рекомендации для системы образования субъекта Российской Федерации (далее - рекомендации) составляются на основе проведенного анализа выполнения заданий КИМ и выявленных типичных затруднений и ошибок (Раздел 3).

Рекомендации должны носить практический характер и давать возможность их использования в работе образовательных организаций, учителей в целях совершенствования образовательного процесса. Следует избегать формальных и нереализуемых рекомендаций.

Рекомендации не должны быть ориентированными только на обучающихся, планирующих участие в ЕГЭ по учебному предмету. Также следует избегать описания методик «натаскивания» учеников на выполнение конкретных заданий КИМ по учебному предмету.

Рекомендации, приведенные в этом разделе должны соответствовать следующим основным требованиям:

- рекомендации должны содержать описание конкретных методик / технологий / приемов обучения, организации различных этапов образовательного процесса;*
- рекомендации должны быть направлены на ликвидацию / предотвращение выявленных дефицитов в подготовке обучающихся (п. 3.1);*
- рекомендации должны касаться как предметных, так и метапредметных аспектов подготовки обучающихся (п. 3.1.3).*

Раздел должен содержать рекомендации по следующему минимальному перечню направлений.

4.1. Рекомендации по совершенствованию организации и методики преподавания предмета в субъекте Российской Федерации на основе выявленных типичных затруднений и ошибок

4.1.1. ...по совершенствованию преподавания учебного предмета всем обучающимся

- Учителям

- ИПК / ИРО, иным организациям, реализующим программы профессионального развития учителей

4.1.2. ...по организации дифференцированного обучения школьников с разными уровнями предметной подготовки

В рекомендациях по организации дифференцированного обучения школьников должны быть включены предложения, относящиеся к каждой из групп участников ЕГЭ с разным уровнем подготовки.

- Учителям

- Администрациям образовательных организаций

- ИПК / ИРО, иным организациям, реализующим программы профессионального развития учителей

4.2. Рекомендуемые темы для обсуждения / обмена опытом на методических объединениях учителей-предметников, в том числе по трансляции эффективных педагогических практик ОО с наиболее высокими результатами

4.3. Рекомендуемые направления повышения квалификации работников образования

4.4. Рекомендации по другим направлениям

СОСТАВИТЕЛИ ОТЧЕТА по учебному предмету:

Специалисты, привлекаемые к анализу результатов ЕГЭ по учебному предмету

<i>Фамилия, имя, отчество</i>	<i>Место работы, должность, ученая степень, ученое звание, принадлежность специалиста (к региональным организациям развития образования, к региональным организациям повышения квалификации работников образования, к региональной ПК по учебному предмету, пр.)</i>
<i>Зайцев Артем Александрович</i>	<i>МБОУ «Школа № 3», учитель биологии и химии</i>